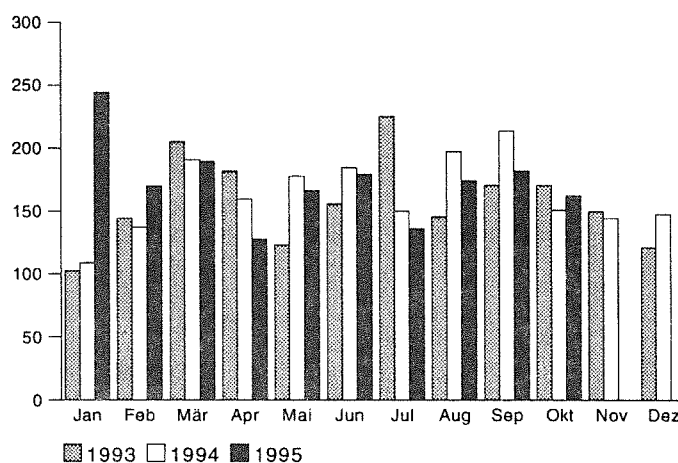


E II 1/E III 1 - m 10/95
Ausgegeben im Dezember 1995

Bauhauptgewerbe und Ausbaugewerbe im Oktober 1995

Auftragseingang im Bauhauptgewerbe
- Meßziffern 1985 = 100 -



Herausgeber:

Statistisches Landesamt
Saarland

Virchowstraße 7, 66119 Saarbrücken
Postfach 10 30 44, 66030 Saarbrücken
Telefon: (06 81) 5 01 - 59 35
Telefax: (06 81) 5 01 - 59 21

Nachdruck, auch auszugsweise, nur mit
Quellenangabe gestattet

Methodische Erläuterungen

Berichtskreis:

Erfaßt werden in selbständigen Erhebungen die Bereiche Bauhaupt- und Ausbaugewerbe in der Abgrenzung der Systematik der Wirtschaftszweige, Fassung für die Statistik im Produzierenden Gewerbe (SYPRO). Zum Bauhauptgewerbe (SYPRO-Nr. 72 bis 75) zählen die Zweige des Hoch- und Tiefbaus, des Spezialbaus (u.a. Schornstein-, Feuerungs- und Industrieofenbau), ferner die Zweige Stukkateurgewerbe, Gipserei, Verputzerei und Zimmerei, Ingenieurholzbau sowie Dachdeckerei. Das Ausbaugewerbe (SYPRO-Nr. 76 bis 77) umfaßt u.a. Bauinstallation, Glaser-, Maler- und Lackierergewerbe, Bautischlerei, Fliesen-, Platten- und Mosaiklegerei.

Zu den Monatsberichten im Bauhaupt- und Ausbaugewerbe melden die Baubetriebe von Unternehmen des Produzierenden Gewerbes mit 20 Beschäftigten und mehr, Baubetriebe mit 20 Beschäftigten und mehr von Unternehmen außerhalb des Produzierenden Gewerbes sowie alle Arbeitsgemeinschaften.

Im Bauhauptgewerbe werden die erhobenen Daten - mit Ausnahme der gemeldeten Auftragseingänge und Auftragsbestände - zu Ergebnissen für alle Betriebe aufgeschätzt. Grundlage hierfür sind die Ergebnisse der jährlichen Totalerhebung im Bauhauptgewerbe. Eine entsprechende Aufschätzung der im Ausbaugewerbe erhobenen Daten erfolgt nicht. Die Kreisergebnisse für das Bauhauptgewerbe sind ebenfalls nicht aufgeschätzt.

Beschäftigte:

Tätige Inhaber, Mitinhaber, unbezahlt mithelfende Familienangehörige und alle Personen, die in einem arbeitsrechtlichen Verhältnis zum Baubetrieb stehen (Angestellte, Arbeiter und Auszubildende). Die Arbeiter sind in folgende Gruppen gegliedert: Facharbeiter (einschl. angestelltenversicherungspflichtiger Poliere, Schachtmeister und Meister); Fachwerker,

Werker, Baumaschinisten und Arbeiter mit angelernten Spezialtätigkeiten, ferner gewerblich Auszubildende, Umschüler, Anlernlinge und Praktikanten. Nachgewiesen wird der Beschäftigtenstand am Monatsende; bei größeren Zeiträumen der jeweilige Monatsdurchschnitt.

Bruttolöhne und Bruttogehälter:

Bei den Bruttolöhnen und Bruttogehältern ist die Summe der lohnsteuerpflichtigen Bruttozüge (Bar- und Sachzüge) anzugeben. Diese Beträge verstehen sich ohne Arbeitgeberanteile zur Kranken-, Renten- und Arbeitslosenversicherung, ohne Beiträge zu den Sozialkassen des Baugewerbes, ohne Winterbau-Umlage, ohne Aufwendungen für die betriebliche Alters-, Invaliditäts- und Hinterbliebenenversorgung, ohne gezahltes Vorruhestandsgeld. Die Entgelte für Poliere, Schachtmeister und Meister sind zur Bruttolohnsumme und nicht zur Bruttogehaltssumme zu rechnen.

Geleistete Arbeitsstunden:

Alle von Inhabern, Angestellten, Arbeitern und Auszubildenden auf Baustellen, Bauhöfen und in Werkstätten tatsächlich geleisteten (nicht die bezahlten) Arbeitsstunden. Nicht einbezogen sind die für Bürotätigkeit geleisteten Arbeitsstunden.

Umsatz (ohne Umsatzsteuer):

Als Umsatz gelten die dem Finanzamt für die Umsatzsteuer zu meldenden steuerbaren Beträge im Bundesgebiet einschl. Umsatz aus Nachunternehmerleistung und Vergabe von Teilleistungen an Nachunternehmer. Hierzu zählen seit dem 1. Januar 1980 auch Anzahlungen für Teilleistungen oder Vorauszahlungen vor Ausführung der entsprechenden Lieferungen oder Leistungen ab 10 000 DM¹⁾. Der Gesamtumsatz enthält außer dem baugewerblichen Umsatz (Umsatz aus Bauleistungen) die Handels- und sonstigen Umsätze.

Auftragseingang im Bauhauptgewerbe:

Wert (ohne Umsatzsteuer) aller im Berichtsmonat vom Betrieb fest akzeptierten Aufträge für Bauleistungen. Um Doppelzählungen zu vermeiden, wird der Auftragseingang nur von dem Betrieb gemeldet, der den Bauauftrag ausführen wird, d.h. an Nachunternehmer zu vergebende Teile von Bauaufträgen werden nicht in die eigene Meldung einbezogen.

Auftragsbestand im Bauhauptgewerbe:

Wert (ohne Umsatzsteuer) aller akzeptierten, noch nicht ausgeführten Aufträge für Bauleistungen am Ende des Berichtsvierteljahres. Bei der Ermittlung des Auftragsbestandes wird vom Auftragswert bereits im Bau befindlicher Projekte der Teil abgesetzt, der produktions-technisch schon fertiggestellt ist (ohne Berücksichtigung der Abnahme oder Abrechnung).

1) Siehe Umsatzsteuergesetz (UStG 1980).

Hinweis:

Vergleichbarkeit vorläufiger bzw. endgültiger Ergebnisse im Bauhauptgewerbe

Von März bis September des Berichtsjahres werden vorläufige Ergebnisse auf der Basis der Totalerhebung des Vorjahres erstellt, die einen eingeschränkten Zuverlässigkeitsgrad haben. Nach Aktualisierung des Firmenberichtsgebietes durch die Totalerhebung zur Jahresmitte und nach Bereinigung der Vormonatswerte mittels Aufschätzverfahren werden ab Oktober endgültige Ergebnisse veröffentlicht. Hierbei sind in den kumulierten Reihen auch bereinigte Vormonatsdaten enthalten. Unterschiede zwischen kumulierten endgültigen Werten und vorläufigen Zahlen der Vorperioden resultieren z.T. aus den durchgeführten Berichtskreis- bzw. Datenbestandskorrekturen.

Zeichenerklärung

a.n.g.	=	anderweitig nicht genannt
0	=	mehr als nichts, aber weniger als die Hälfte der kleinsten in der Tabelle nachgewiesenen Einheit
-	=	nichts vorhanden
/	=	keine Angaben, da Zahlen nicht sicher genug
.	=	Zahlenwert unbekannt oder geheimzuhalten
x	=	Tabellenfach gesperrt, weil Aussage nicht sinnvoll
()	=	Nachweis unter dem Vorbehalt, daß der Zahlenwert Fehler aufweisen kann
p	=	vorläufiges Ergebnis
r	=	berichtigtes Ergebnis

. Abweichungen in den Summen durch Runden der Zahlen möglich

1. Beschäftigung im Bauhauptgewerbe

Alle Betriebe (hochgeschätzte Ergebnisse)

Merkmal	Oktober 1995	September 1995	Januar - Oktober		Veränderungen in %		
					Oktober 1995	Oktober 1995	Jan.-Okt. 1995
			1995	1994	gegenüber		
					September 1995	Oktober 1994	Jan.-Okt. 1994
Beschäftigte (Anzahl)							
Tätige Inhaber, tätige Mitinhaber und unbezahlt mithelfende Familienangehörige	556	556	518	524	± 0	- 1,6	- 1,1
Kaufmännische und technische Angestellte ¹⁾ einschl. kaufmännische und technische Auszubildende	2 918	2 909	2 917	2 831	+ 0,3	+ 0,3	+ 3,0
Facharbeiter (Tarifberufsgruppen I, II, III a-c) ¹⁾	8 595	8 668	8 696	8 800	- 0,8	- 3,8	- 1,2
Fachwerker, Werker und sonstige Beschäftigte (Tbgr. IV-V)	3 833	3 907	3 953	3 982	- 1,9	- 7,1	- 0,7
Gewerblich Auszubildende, Umschüler, Anlernlinge und Praktikanten	1 064	1 058	965	863	+ 0,6	+ 6,8	+ 11,8
Beschäftigte insgesamt	16 966	17 098	17 049	17 000	- 0,8	- 3,2	+ 0,3
darunter ausländische Arbeitnehmer ohne Grenzgänger ⁴⁾	1 509	1 540	1 583	1 775	x	x	x
Löhne und Gehälter (in 1 000 DM)							
Bruttolohnsumme ²⁾ einschl. Vergütungen für gewerblich Auszubildende	54 557	52 164	515 410	516 423	+ 4,6	- 1,1	- 0,2
Bruttogehaltsumme ²⁾ einschl. Vergütungen für kaufmännische und technische Auszubildende	13 691	14 780	141 410	137 523	- 7,4	- 1,6	+ 2,8
Bruttolohn- und -gehaltsumme zusammen	68 248	66 944	656 820	653 946	+ 1,9	- 1,2	+ 0,4
Geleistete Arbeitsstunden (in 1 000)							
Wohnungsbau	713	681	6 286	6 491	+ 4,7	- 10,2	- 3,2
Gewerblicher und industrieller Bau ³⁾	524	543	5 273	5 528	- 3,5	- 7,4	- 4,6
davon:							
Hochbau ³⁾	416	413	4 062	4 094	+ 0,7	+ 1,5	- 0,8
Tiefbau	108	130	1 211	1 434	- 16,9	- 30,8	- 15,6
Öffentlicher und Verkehrsbau	656	639	5 622	5 823	+ 2,7	+ 6,0	- 3,5
davon:							
Hochbau:							
Bundesbahn und -post	5	5	26	62	± 0	x	- 58,1
Kirchen, Vereine, Verbände u.ä. Organisationen	37	40	334	312	- 7,5	+ 19,4	+ 7,1
Bund, Länder, Gemeinden und sonstige öffentliche Auftraggeber	68	78	742	709	- 12,8	+ 15,3	+ 4,7
Tiefbau:							
Straßenbau	223	218	1 768	1 982	+ 2,3	+ 1,4	- 10,8
sonstiger Tiefbau							
dav.: Bundesbahn und -post	47	46	448	528	+ 2,2	- 21,7	- 15,2
Bund, Länder, Gemeinden und sonstige öffentliche Auftraggeber	276	252	2 304	2 230	+ 9,5	+ 11,7	+ 3,3
Gesamter Hochbau	1 239	1 217	11 450	11 668	+ 1,8	- 4,4	- 1,9
Gesamter Tiefbau	654	646	5 731	6 174	+ 1,2	- 4,2	- 7,2
Geleistete Arbeitsstunden insgesamt	1 893	1 863	17 181	17 842	+ 1,6	- 4,3	- 3,7
Arbeitstage							
Arbeitstage	21	21	209	209	± 0	+ 5,0	± 0

1) Die angestelltenversicherungspflichtigen Poliere, Schachtmeister und Meister sind den Facharbeitern zugeordnet. 2) Die Entgelte für Poliere, Schachtmeister und Meister sind in der Bruttolohnsumme enthalten. 3) Einschließlich landwirtschaftlicher Bau. 4) Auf Grund einer methodischen Änderung (ab Juni 1994 werden die Ausländer ohne Grenzgänger erhoben) ist eine Gegenüberstellung von Vormonats- und Vorjahresausgaben nicht sinnvoll.

2. Umsatz^{*)} im Bauhauptgewerbe

Alle Betriebe (hochgeschätzte Ergebnisse)

Merkmal	Oktober 1995	September 1995	Januar - Oktober		Veränderungen in %		
					Oktober 1995	Oktober 1995	Jan.-Okt. 1995
			1995	1994	gegenüber		
					September 1995	Oktober 1994	Jan.-Okt. 1994
Baugewerblicher Umsatz (in 1 000 DM)							
Wohnungsbau	66 164	84 637	707 387	676 223	- 21,8	- 29,6	+ 4,6
Gewerblicher und industrieller Bau ¹⁾	64 183	65 536	631 488	626 087	- 2,1	- 6,5	+ 0,9
davon:							
Hochbau ¹⁾	50 209	52 308	496 719	478 458	- 4,0	+ 3,9	+ 3,8
Tiefbau	13 974	13 228	134 769	147 629	+ 5,6	- 31,4	- 8,7
Öffentlicher und Verkehrsbau	86 703	92 550	738 334	741 280	- 6,3	- 4,8	- 0,4
davon:							
Hochbau:							
Bundesbahn und -post	786	394	3 516	6 519	+ 99,5	x	- 46,1
Kirchen, Vereine, Verbände u.ä. Organisationen	5 112	6 192	54 918	39 360	- 17,4	+ 25,3	+ 39,5
Bund, Länder, Gemeinden, Sozialversicherung und sonstige öffentliche Auftraggeber	9 220	10 758	133 677	100 378	- 14,3	- 29,8	+ 33,2
Tiefbau:							
Straßenbau	29 204	28 195	199 844	232 567	+ 3,6	+ 8,4	- 14,1
sonstiger Tiefbau							
dav.: Bundesbahn und -post	5 451	4 947	42 671	61 656	+ 10,2	- 14,0	- 30,8
Bund, Länder, Gemeinden und sonstige öffentliche Auftraggeber	36 930	42 064	303 708	300 800	- 12,2	- 8,5	+ 1,0
Gesamter Hochbau	131 491	154 289	1 396 217	1 300 938	- 14,8	- 17,7	+ 7,3
Gesamter Tiefbau	85 559	88 434	680 992	742 652	- 3,3	- 9,0	- 8,3
Baugewerblicher Umsatz insgesamt	217 050	242 723	2 077 209	2 043 590	- 10,6	- 14,5	+ 1,6
Sonstiger Umsatz (in 1 000 DM)							
Sonstiger Umsatz insgesamt	6 672	5 279	56 481	62 508	+ 26,4	+ 50,5	- 9,6

*) Ohne Umsatzsteuer. 1) Einschließlich landwirtschaftlicher Bau.

3. Kreisergebnisse im Bauhauptgewerbe Oktober 1995

Ergebnisse für Betriebe von Unternehmen mit 20 und mehr Beschäftigten

Merkmal	Maß- einheit	Saar- land	Stadt- verband Saarbr.	Landkreis				
				Merzig- Wadern	Neun- kirchen	Saarlouis	Saarpfalz	St. Wendel
Betriebe	Anzahl	219	99	15	37	31	24	13
Beschäftigte	Anzahl	10 715	3 779	666	2 357	1 287	1 819	807
Geleistete Arbeitsstunden								
insgesamt	1 000	1 201	417	79	282	150	178	95
Wohnungsbau	1 000	217	81	27	43	35	22	9
Gewerbl., industrieller und landwirtschaftl. Bau	1 000	411	173	18	72	50	95	3
Öffentl. und Verkehrsbau	1 000	573	163	34	167	65	61	83
Bruttolohn- u. -gehaltssumme	1 000 DM	48 306	16 399	2 893	11 278	5 878	8 157	3 701
Gesamtumsatz ¹⁾	1 000 DM	164 924	59 202	8 654	36 278	18 614	28 180	13 996
Auftragseingang ¹⁾	1 000 DM	149 539	31 463	11 869	36 125	13 183	43 224	13 675

1) Ohne Umsatzsteuer.

4. Auftragseingang im Bauhauptgewerbe in 1 000 DM

Ergebnisse für Betriebe von Unternehmen mit 20 und mehr Beschäftigten

Merkmal	Oktober 1995	September 1995	Januar - Oktober		Veränderungen in %		
					Oktober 1995	Oktober 1995	Jan.-Okt. 1995
					gegenüber		
			1995	1994	September 1995	Oktober 1994	Jan.-Okt. 1994
Wohnungsbau	48 091	21 913	280 186	358 487	+ 119,5	+ 74,3	- 21,8
Gewerblicher und industrieller Bau ¹⁾	53 884	49 420	497 549	551 990	+ 9,0	+ 24,9	- 9,9
davon:							
Hochbau ¹⁾	41 457	39 707	394 256	421 099	+ 4,4	+ 14,6	- 6,4
Tiefbau	12 427	9 713	103 293	130 891	+ 27,9	+ 79,1	- 21,1
Öffentlicher und Verkehrsbau	47 564	96 288	816 943	628 519	- 50,6	- 30,3	+ 30,0
davon:							
Hochbau:							
Bundesbahn und -post	776	167	3 030	1 917	x	x	+ 58,1
Kirchen, Vereine, Verbände u.ä. Organisationen	3 842	2 594	36 297	36 027	+ 48,1	+ 61,0	+ 0,7
Bund, Länder, Gemeinden, Sozialversicherung							
und sonstige öffentliche Auftraggeber	5 190	6 328	196 063	77 280	- 18,0	- 58,6	x
Tiefbau:							
Straßenbau	18 064	19 659	188 317	206 006	- 8,1	- 33,9	- 8,6
sonstiger Tiefbau							
dav.: Bundesbahn und -post	2 409	10 662	39 773	46 672	- 77,4	- 28,3	- 14,8
Bund, Länder, Gemeinden und							
sonstige öffentliche Auftraggeber	17 283	56 878	353 463	260 617	- 69,6	- 23,5	+ 35,6
Gesamter Hochbau	99 356	70 709	909 832	894 810	+ 40,5	+ 26,2	+ 1,7
Gesamter Tiefbau	50 183	96 912	684 846	644 186	- 48,2	- 16,7	+ 6,3
Auftragseingang insgesamt	149 539	167 621	1 594 678	1 538 996	- 10,8	+ 7,6	+ 3,6
davon:							
aus dem Saarland	97 171	137 830	1 249 235	1 093 476	- 29,5	- 8,0	+ 14,2
aus anderen Bundesländern	52 368	29 791	345 443	445 520	+ 75,8	+ 57,1	- 22,5

1) Einschließlich landwirtschaftlicher Bau.

5. Auftragsbestand¹⁾ im Bauhauptgewerbe 3. Quartal 1995 in 1 000 DM

Ergebnisse für Betriebe von Unternehmen mit 20 und mehr Beschäftigten

Merkmal	Ende				Veränderungen in %	
	September 1995	Juni 1995	März 1995	September 1994	September 1995	
					gegenüber	
					Juni 1995	September 1994
Wohnungsbau	137 396	188 410	211 327	258 447	- 27,1	- 46,8
Gewerblicher und industrieller Bau ¹⁾	184 228	224 835	205 915	233 937	- 18,1	- 21,2
davon:						
Hochbau ¹⁾	147 575	177 663	161 350	176 426	- 16,9	- 16,4
Tiefbau	36 653	47 172	44 565	57 511	- 22,3	- 36,3
Öffentlicher und Verkehrsbau	473 548	445 759	454 818	324 410	+ 6,2	+ 46,0
davon:						
Hochbau:						
Bundesbahn und -post	1 012	1 361	926	1 010	- 25,6	+ 0,2
Kirchen, Vereine, Verbände u.ä. Organisationen	11 941	16 944	27 531	13 990	- 29,5	- 14,6
Bund, Länder, Gemeinden, Sozialversicherung						
und sonstige öffentliche Auftraggeber	128 324	134 567	130 262	46 948	- 4,6	+ 173,3
Tiefbau:						
Straßenbau	69 758	65 112	57 068	67 198	+ 7,1	+ 3,8
sonstiger Tiefbau						
dav.: Bundesbahn und -post	10 167	5 865	5 786	10 866	+ 73,4	- 6,4
Bund, Länder, Gemeinden und						
sonstige öffentliche Auftraggeber	252 346	221 910	233 245	184 398	+ 13,7	+ 36,8
Gesamter Hochbau	426 248	518 945	531 396	496 821	- 17,9	- 14,2
Gesamter Tiefbau	368 924	340 059	340 664	319 973	+ 8,5	+ 15,3
Auftragsbestand insgesamt	795 172	859 004	872 060	816 794	- 7,4	- 2,6
davon:						
aus dem Saarland	587 323	608 134	611 887	491 321	- 3,4	+ 19,5
aus anderen Bundesländern	207 849	250 870	260 173	325 473	- 17,1	- 36,1

¹⁾ Zahlen werden nur vierteljährlich ermittelt. 1) Einschließlich landwirtschaftlicher Bau.

**6. Betriebe, Beschäftigung und Umsatz im Ausbaugewerbe
nach Wirtschaftszweigen Oktober 1995**

SYPRO-Nr.	Wirtschaftszweig	Betriebe	Beschäftigte	Geleistete Arbeitsstunden	Bruttolohn- u. -gehaltsumme	Baugewerblicher Umsatz	Gesamtumsatz
		Anzahl		1 000	1 000 DM		
7610	Klempnerei, Gas- und Wasserinstallation	6	115	14	398	1 057	1 149
7640	Installation von Heizungs-, Klima- und gesundheitstechnischen Anlagen	30	1 428	145	5 080	14 022	14 733
7670	Elektroinstallation	21	897	115	3 340	9 922	10 427
7734	Maler- und Lackierergewerbe	12	368	47	1 401	3 985	4 096
7771	Fliesen-, Platten- u. Mosaiklegerei	17	702	84	2 970	9 748	10 031
7774	Estrichlegerei und sonstiges Ausbaugewerbe						
-							
76/77	Ausbaugewerbe insgesamt	86	3 510	405	13 189	38 734	40 436

**7. Beschäftigte, Arbeitsstunden und Gesamtumsatz im Ausbaugewerbe
im Vergleich zu 1994**

SYPRO-Nr.	Wirtschaftszweig	Beschäftigte	Geleistete Arbeitsstunden	Gesamtumsatz	Beschäftigte	Geleistete Arbeitsstunden	Gesamtumsatz
		Veränderung in % Oktober 1995/94			Veränderung in % Jan.-Okt. 1995/94		
7610	Klempnerei, Gas- und Wasserinstallation	- 3,6	+ 2,6	+ 0,4	+ 2,1	+ 5,0	+ 4,0
7640	Installation von Heizungs-, Klima- und gesundheitstechnischen Anlagen						
7670	Elektroinstallation	- 0,7	- 0,9	- 8,6	+ 14,2	+ 13,3	+ 9,3
7734	Maler- und Lackierergewerbe	- 5,1	- 5,1	- 32,8	+ 0,5	+ 0,2	- 2,1
7771	Fliesen-, Platten- u. Mosaiklegerei						
7774	Estrichlegerei und sonstiges Ausbaugewerbe						
-							
76/77	Ausbaugewerbe insgesamt	- 3,3	- 1,0	- 16,2	+ 4,5	+ 5,7	+ 3,1

8. Kreisergebnisse im Ausbaugewerbe Oktober 1995

Kreis	Betriebe	Beschäftigte	Geleistete Arbeitsstunden	Bruttolohn- und -gehaltsumme	Gesamtumsatz
	Anzahl		1 000	1 000 DM	
Stadtverband Saarbrücken	31	1 330	138	4 844	14 135
Landkreis Merzig Wadern	8	454	64	1 776	5 817
Landkreis Neunkirchen	9	378	44	1 634	4 522
Landkreis Saarlouis	15	677	79	2 498	7 593
Saarpfalz-Kreis	16	427	46	1 538	5 048
Landkreis St. Wendel	7	244	34	899	3 321
Saarländ	86	3 510	405	13 189	40 436